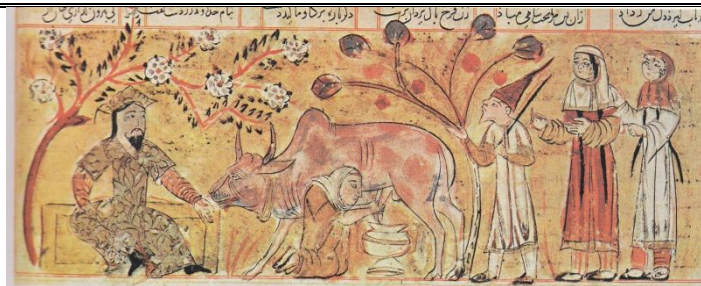


**\* پرسش‌های دشوار یا وقت‌گیر**

\* تقریباً به علت طولی بودن گزینه‌ها و همین‌طور نامفهوم بودن آن‌ها از لحاظ ویرایشی بخش عمده‌ای از سؤال‌ها را می‌توان در این گروه قرار داد.

توضیح	شماره‌ی پرسش
<p>این تست از یکی از تخصصی‌ترین کتاب‌های نگارگری نوشته «شیلا کن‌بای» طراحی شده، کتابی که به ضرس قاطع بخشی از اساتید تاریخ هنر دانشگاه تهران و دانشگاه هنر نیز آن را نخوانده‌اند. از طرفی طراح سؤال که فاقد دانش نگارگری است بی‌توجه به این که «مکتب شیراز» دارای مراحل مختلفی در دوره‌های زمانی گوناگون است، بدون ذکر این که مکتب شیراز در خلال سال‌های ۹۶۷ تا ۹۷۷ هجری (قرن دهم - دوره‌ی صفوی) را مد نظر دارد تنها به ذکر عنوان این مکتب بسنده کرده‌است، و توجهی نداشته که گزینه‌ی انتخابی او یعنی گزینه‌ی ۱ در دوره‌ای از مکتب شیراز در عهد آل اینجو و مظفریان می‌توان پیکره‌هایی با ابعاد بزرگ مشاهده کرد و به‌عنوان مثال در کتاب «نقاشی ایرانی» نوشته‌ی «بازل گری» ترجمه‌ی عربعلی شروه در صفحه‌ی ۵۷ این چنین آمده‌است: «در هر صحنه‌ای از کارهای شیراز پیکر انسان قسمت اعظم تابلو را دربرمی‌گیرد و عناصر دیگر در کمپوزیسیون تابع آن هستند...»</p>	<p>۱۱۳</p>
	
<p>«کلیله و دمنه» نصرالله، شیراز، ۷۳۳ ه.ق</p>	
<p>مأخذ: کن‌بای، شیلا، نقاشی ایرانی، ترجمه‌ی مهدی حسینی، دانشگاه هنر، ۱۳۸۹</p>	
	
<p>خمسه نظامی، مظفریان، شیراز، اواخر قرن هشتم</p>	
<p>مأخذ: کن‌بای، شیلا، نقاشی ایرانی، ترجمه‌ی مهدی حسینی، دانشگاه هنر، ۱۳۸۹</p>	



شاهنامه‌ی وزیر قوام‌الدین حسن، شیراز، ۱۳۴۱ میلادی  
 مأخذ: گری، بازل، نقاشی ایرانی، ترجمه عربعلی شروه، دنیای نو، ۱۳۸۵

<p>در هیچ‌یک از کتاب‌هایی که دانش‌آموزان در رشته‌ی صنایع دستی در مقطع هنرستان می‌خوانند به زموذگری اشاره‌ای نشده‌است و باز طراح در میان این‌همه پیامبر جرجیس را انتخاب کرده‌است! این تست تنها در مقطع کارشناسی ارشد در رشته صنایع دستی می‌توانست معقول باشد و بی‌تردید در آن‌جا نیز در زمره‌ی پرسش‌های سخت قرار می‌گرفت.</p>	<p>۱۱۴</p>
<p>آخر چرا یک داوطلب باید بداند که فرش‌ی که در سده‌ی نهم بافته‌شده و در حال حاضر در موزه‌ی متروپولیتن نیویورک است با چه نوع گره‌ای بافته‌شده‌است؟ از طریق کدام منبع مکتوب در دسترس چنین اطلاعاتی باید به یک دانش‌آموز ۱۸ ساله منتقل شود؟ اساساً دانستن چنین چیزی چه دردی از دانش و آگاهی انسان دوا می‌کند!</p>	<p>۱۱۶</p>

**\* پرسش‌های غیراستاندارد یا نادرست**

توضیح	شماره‌ی پرسش
<div data-bbox="135 1182 523 2056" data-label="Image"> </div> <p>مسئله‌ی اصلی این است که در لوح پیروزی نارامسین هیچ خدایی در حال اعطای قدرت به پادشاه نیست و دو جرم آسمانی که بر فراز کوه دیده‌می‌شوند یکی خدای شمش و دیگری خدای ایشتار است که ستاره‌های نیکبختی پادشاه‌اند و حکایت از حضور خدایان در این پیروزی دارند. (گاردنر، هلن، هنر در گذر زمان، ترجمه محمد تقی فرامرزی، انتشارات نگاه و انتشارات آگاه، چاپ ششم، ۱۳۸۴، صفحه‌ی ۵۶). آن‌چه می‌توان حدس زد این است که طراح سؤال تصویر لوح قانون حمورابی را مدنظر داشته که در آن خدای شمش در حال اعطای حلقه‌ی قدرت به حمورابی است، ولی به‌هردلیل نامشخصی تصویر لوح پیروزی نارامسین در کنکور آمده‌است.</p> <p>بخش بالایی لوح سنگی قانون‌نامه‌ی حمورابی،              موزه‌ی لوور، پاریس</p> <p>مأخذ: گاردنر، هلن، هنر در گذر زمان، ترجمه              محمد تقی فرامرزی، انتشارات نگاه و انتشارات              آگاه، چاپ ششم، ۱۳۸۴</p>	<p>۱۰۴</p>

**\* پاسخ‌های نادرست**

شماره پرسش	توضیح
۱۰۸	<p>با وجود این‌که در منابع متعدد این جنبش با طبقه‌ی متوسط و توده‌ی مردم مرتبط دانسته شده، اما به دلیل نامشخص سازمان این هنر را برخاسته از سلیقه‌ی طبقه‌ی نواخته و مرفه جامعه معرفی کرده است!</p> <p><b>باسمه ژاپنی JAPANESE PRINT. نوعی هنر چاپی مرتبط با جنبش اوکیو-ئه* است که در اواخر سده هفدهم پدید شد. جلوه‌های زندگی روزمره و فرهنگ توده شهرنشین در آن انعکاس می‌یافت؛ و از این رو، مورد پسند طبقات ممتاز و فرهیختگان جامعه نبود.</b></p> <p>زیبایی‌شناسی خاص این گونه هنری - که با فضای تزیینی، طرح خطی، و سطوح رنگی درخشان مشخص می‌شود - ریشه در سنت تصویری ژاپنی دارد.</p> <p>مأخذ: پاکباز، روئین، دایرةالمعارف هنر، نشر فرهنگ معاصر، چاپ پنجم، ۱۳۸۵، صفحه‌ی ۶۹</p>
۱۰۳	<p>در رابطه با سؤال ۱۰۳ این نکته لازم به ذکر است که اگرچه گزینه‌ی ۲ میان این گزینه‌ها الویت دارد ولی «زرین قلم» لقب «مولانا شاه محمود نیشابوری» خوشنویس دوره‌ی صفوی است که در هیچ منبعی از او به‌عنوان قلمدان ساز یاد نشده است.</p> <p>مأخذ: گری، بازل، نقاشی ایرانی، ترجمه‌ی عربعلی شروه، دنیای نو، ۱۳۸۵</p>